



Kırıkkale Üniversitesi

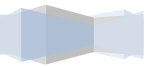
2014 Yılı Kurumsal Mali Durum ve Beklentiler Raporu

**Strateji Geliştirme Dairesi Başkanlığı
Temmuz 2014**

Üst Yönetici Sunuşu

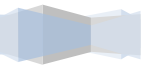
5018 Sayılı Kamu Mali Yönetimi ve Kontrol Kanunu'nun 30. maddesi uyarınca, Üniversitemizin 2014 yılı Ocak - Haziran dönemi bütçe uygulama sonuçları ile Temmuz - Aralık 2014 dönemine ilişkin beklentileri, hedefleri ve faaliyetlerini içeren rapor kamuoyuna saygıyla duyurulur.

Prof. Dr. Ekrem YILDIZ
Rektör



İÇİNDEKİLER

I.	OCAK – HAZİRAN DÖNEMİ BÜTÇE UYGULAMA SONUÇLARI	1
A-	Bütçe Giderleri	1
01.	Personel Giderleri.....	3
02.	Sosyal Güvenlik Kurumuna Devlet Primi Giderleri	4
03.	Mal ve Hizmet Alım Giderleri.....	4
05.	Cari Transferler	8
06.	Sermaye Giderleri.....	8
B-	Bütçe Gelirleri.....	11
II.	OCAK – HAZİRAN DÖNEMİNDE YÜRÜTÜLEN FAALİYETLER	16
III.	TEMMUZ – ARALIK DÖNEMİNE İLİŞKİN BEKLENTİLER VE FAALİYETLER.....	17
A-	Bütçe Giderleri	17
B-	Bütçe Gelirleri.....	17
EK – 1	Bütçe Giderlerinin Gelişimi	18
EK – 2	Bütçe Gelirlerinin Gelişimi.....	19



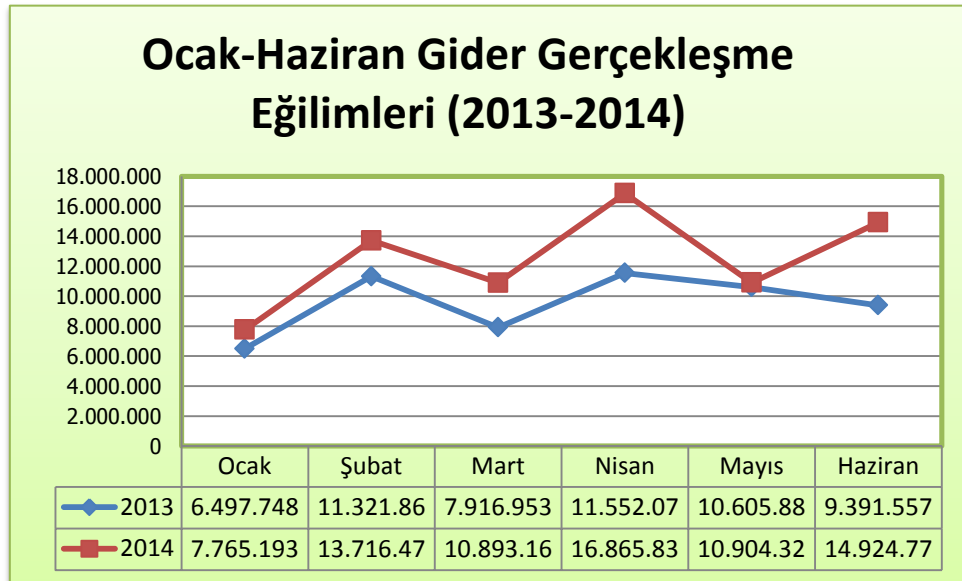
I. OCAK – HAZİRAN DÖNEMİ BÜTÇE UYGULAMA SONUÇLARI

A- Bütçe Giderleri

Aşağıdaki tabloda Ocak-Haziran dönemi bütçe uygulama sonuçları I. ekonomik düzeyde görülmektedir.

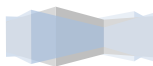
KODU	AÇIKLAMA	2013			2014		
		KBÖ	HAZİRAN SONU HARCAMA	YILSONU HARCAMA	KBÖ	HAZİRAN SONU HARCAMA	YILSONU HARCAMA TAHMİNİ
01	PERSONEL GİDERLERİ	66.424.000	36.185.197	68.479.129	76.592.000	42.504.125	78.583.320
02	SOSYAL GÜVENLİK KURUMLARINA DEVLET PRİMİ GİDERLERİ	10.935.000	5.964.983	11.398.329	12.931.000	7.171.251	12.928.000
03	MAL VE HİZMET ALIM GİDERLERİ	15.575.000	9.004.084	22.293.229	16.042.000	10.148.213	21.715.500
05	CARİ TRANSFERLER	2.046.000	1.403.102	2.052.882	2.165.000	1.519.000	4.446.000
06	SERMayE GİDERLERİ	44.790.000	4.728.714	42.423.892	35.250.000	13.727.182	35.398.000
GENEL TOPLAM		139.770.000	57.286.079	146.647.461	142.980.000	75.069.771	153.070.820

Aşağıdaki tabloda ise Ocak-Haziran dönemi bütçe gider gerçekleşme eğilimleri karşılaştırmalı olarak görülmektedir.



Aşağıdaki tabloda ise Ocak-Haziran dönemi bütçe uygulama sonuçları II. ekonomik düzeyde görülmektedir.

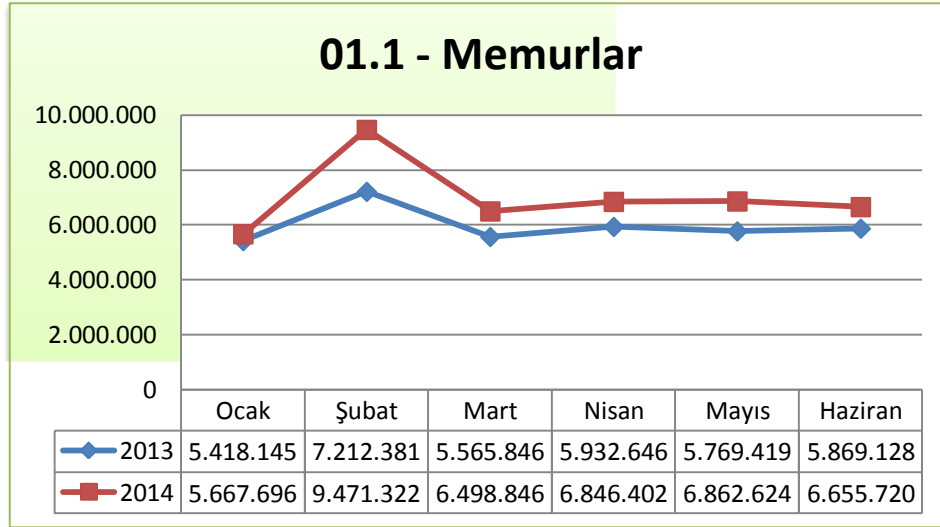
KODU	AÇIKLAMA	2013			2014		
		KBÖ	HAZİRAN SONU HARCAMA	YILSONU HARCAMA	KBÖ	HAZİRAN SONU HARCAMA	YILSONU HARCAMA TAHMİNİ
01	PERSONEL GİDERLERİ	66.424.000	36.185.197	73.814.000	76.592.000	42.504.125	78.583.320
1	MEMURLAR	65.743.000	35.767.566	72.958.000	75.828.000	42.002.610	77.819.320
2	SÖZLEŞMELİ PERSONEL	92.000	159.961	326.000	121.000	201.259	121.000
4	GEÇİCİ PERSONEL	300.000	151.713	314.000	331.000	167.240	331.000
5	DİĞER PERSONEL	289.000	105.956	216.000	312.000	133.016	312.000
02	SGK DEVLET PRİMİ GİDERLERİ	10.935.000	5.964.983	12.407.000	12.931.000	7.171.251	12.928.000
1	MEMURLAR	10.851.000	5.942.231	12.360.000	12.852.000	7.121.640	12.849.000
2	SÖZLEŞMELİ PERSONEL	19.000	14.007	29.000	9.000	42.506	9.000
4	GEÇİCİ PERSONEL	59.000	7.359	15.000	63.000	3.381	63.000
5	DİĞER PERSONEL	6.000	1.386	3.000	7.000	3.724	7.000
03	MAL VE HİZMET ALIM GİDERLERİ	15.575.000	9.004.084	19.954.000	16.042.000	10.148.213	21.715.500
2	TÜKETİME YÖNELİK MAL VE MALZ. AL.	8.442.000	5.185.450	10.404.000	8.490.000	6.051.564	12.322.000
3	YOLLUKLAR	442.000	280.311	780.000	497.000	394.640	903.500
4	GÖREV GİDERLERİ	20.000	26.084	50.000	20.000	55.111	82.000
5	HİZMET ALIMLARI	6.000.000	2.957.714	7.428.000	6.351.000	3.107.883	6.970.000
6	TEMSİL VE TANITMA GİDERLERİ	30.000	0	0	31.000	6.750	31.000
7	MENKUL MAL ALIM, BAK. ON. GİD.	495.000	316.415	923.000	512.000	261.498	995.000
8	GAYRİMENKUL MAL BAK. ON. GİD.	146.000	224.899	369.000	141.000	270.768	412.000
9	TEDAVİ VE CENAZE GİDERLERİ	0	13.212	0	0	0	0
04	FAİZ GİDERLERİ	0	0	0	0	0	0
05	CARİ TRANSFERLER	2.046.000	1.403.102	4.046.000	2.165.000	1.519.000	4.446.000
1	GÖREV ZARARLARI	1.433.000	1.396.967	3.433.000	1.519.000	1.519.000	3.800.000
3	KAR AMACI GÜT.KUR.YAP.TR.	600.000	0	600.000	633.000	0	633.000
6	YURTDIŞINA YAPILAN TRANSFERLER	13.000	6.136	13.000	13.000	0	13.000
06	SERMAYE GİDERLERİ	44.790.000	4.728.714	47.803.000	35.250.000	13.727.182	35.398.000
1	MAMUL MAL ALIMLARI	21.764.000	1.522.452	24.289.000	11.526.000	1.513.835	11.526.000
3	GAYRİ MADDİ HAK ALIMLARI	50.000	5.900	50.000	100.000	6.667	100.000
4	GAYRİMENKUL ALIMLARI VE KAM.	2.000	0	0	2.000	140.335	150.000
5	GAYRİMENKUL SERMAYE ÜR.GİD.	21.900.000	3.126.831	21.900.000	22.298.000	11.785.492	22.298.000
6	MENKUL MALLARIN BÜY.ON. GİD.	74.000	73.531	564.000	74.000	189.224	74.000
7	GAYRİMENKUL BÜYÜK ON. GİD.	1.000.000	0	1.000.000	1.250.000	91.627	1.250.000
TOPLAM		139.770.000	57.286.079	158.024.000	142.980.000	75.069.771	153.070.820



01. Personel Giderleri

Üniversitemiz harcamalarında en çok yer tutan personel giderleri için 2014 Yılı Bütçesi ile 76.592.000,00 TL ödenek tahsis edilmiş olup bu ödeneğin 40.635.000,00 TL'si I. altı aylık dilim için serbest bırakılmıştır. Bu ödeneğe “Anadolu Üniversitesinde Açıköğretim Programı Uygulayan Fakülte ve Yüksekokulların 2013-2014 Eğitim-Öğretim Yılında Tahsil Ettikleri Öğrenci Katkı Paylarından Hizmet Veren Öğretim Kurumlarına Dağıtım Esasları ve Usulleri” kapsamında gönderilen tutarlardan 14.270,00 TL ödenek eklemesi yapılmıştır. Ayrıca uzaktan öğretim kapsamında yapılacak ek ders ödemeleri için 132.602,09 TL ve ikinci öğretim lisansüstü eğitim kapsamında yapılacak ek ders ödemeleri için 33.660,00 TL olmak üzere toplam 166.262,09 TL gelir fazlası karşılığı ödenek kaydı yapılmıştır.

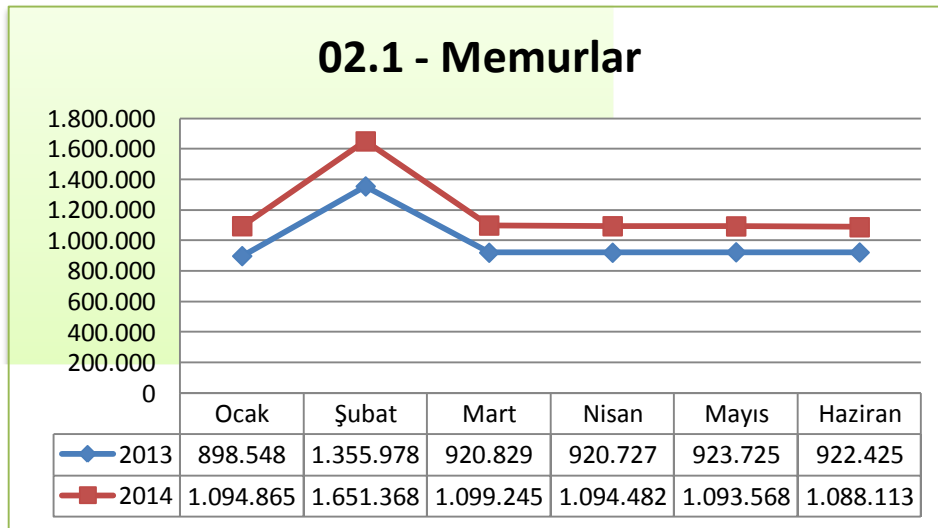
Bu çerçevede 1.059 akademik ve 868 idari personel olmak üzere toplam 1.927 personelin maaş, ek çalışma, sosyal haklar gibi özlük ödemelerinde kullanılmak suretiyle 42.504.125,41 TL ödenek kullanılmıştır.



Maaş ve fazla çalışma ödemelerinin yapıldığı bu gider kaleminde harcamalar genellikle aynı seviyede devam etmektedir. 2014 yılının ilk altı aylık diliminde bir önceki yıla oranla %17,43 oranında artış yaşanmıştır.

02. Sosyal Güvenlik Kurumuna Devlet Primi Giderleri

Bu gider grubuna 2014 yılı için 12.931.000,00 TL ödenek tahsis edilmiş olup bu ödeneğin 6.983.000,00 TL'si I. altı aylık dilim için serbest bırakılmıştır. 2547 Sayılı Yükseköğretim Kanununun 31. Maddesi çerçevesinde görevlendirilen personele yapılan ek ders ödemelerinden doğan sosyal güvenlik primi ödemeleri için 7.000,00 TL gelir fazlası karşılığı ödenek eklemesi yapılmıştır. Haziran sonu gerçekleşme tutarı 7.171.251,27 TL olmuştur.



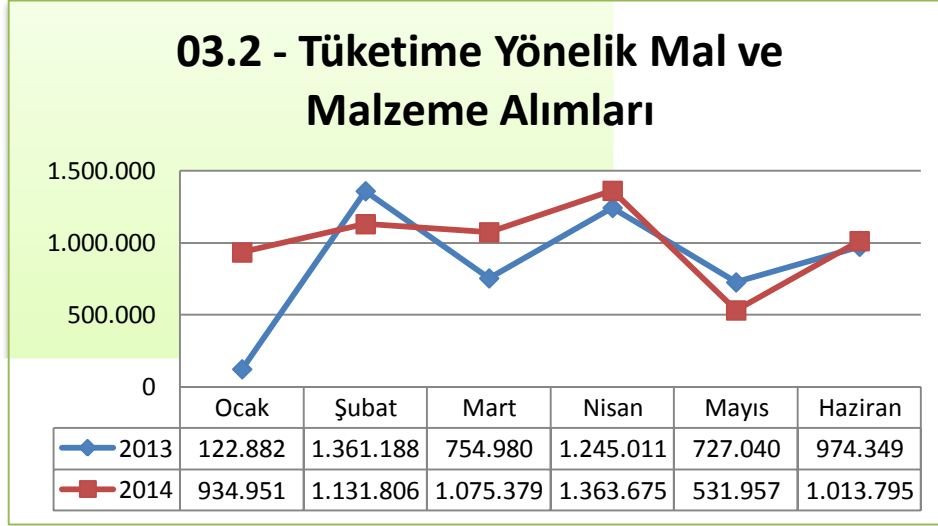
Personelin sosyal güvenlik kurumu prim ödemelerinin yapıldığı bu gider kaleminde harcamalar maaş tertiplerinde olduğu gibi genellikle aynı seviyede devam etmektedir. 2014 yılının ilk altı aylık diliminde bir önceki yıla oranla %9,85 oranında artış yaşanmıştır.

03. Mal ve Hizmet Alım Giderleri

03.2 – Tüketime Yönelik Mal ve Malzeme Alımları; Tüketime yönelik mal ve malzeme alımları gider grubu mal ve hizmet alım giderleri içerisindeki en büyük harcama kalemi durumundadır. Bu gider grubundan başta Üniversitemiz yerleşkelerine ait elektrik, yakacak, öğrencilerimize yönelik yiyecek alımları başta olmak üzere akaryakıt, su alımları, kırtasiye vb. alımları yapılmaktadır.

Bu gider grubuna 2014 yılı bütçesi ile 8.490.000,00 TL ödenek tahsis edilmiş olup bu ödeneğin 4.890.000,00 TL'lik kısmı AFP ile serbest bırakılmıştır. Özellikle 2010 yılından

sonra ciddi fiziki alan ve hizmet genişlemesi yaşayan Üniversitemiz ödenekleri ihtiyaçlara cevap verecek oranda artmadığından başta elektrik ve doğalgaz gibi enerji alımları faturalarının karşılanabilmesi için toplam 3.616.002,79 TL likit karşılığı ödenek eklemesi yapılmıştır. Haziran ayı sonu itibariyle kullanılan ödenek miktarı kesintili başlangıç ödeneğinin %71,28'i oranında gerçekleşerek 6.051.563,60 TL olmuştur.

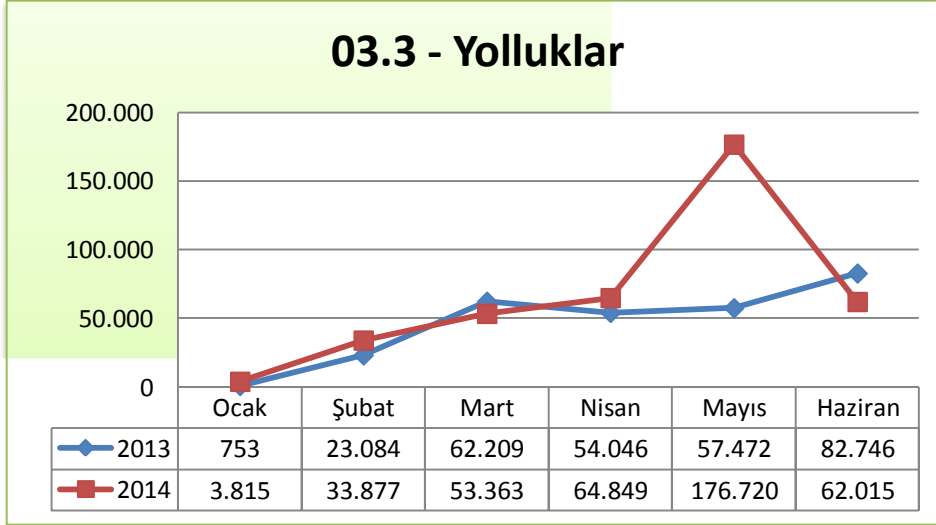


Başta elektrik, doğalgaz gibi enerji alımları olmak üzere tüketime yönelik ihtiyaçların karşılandığı bu harcama kaleminde iki yıl itibariyle harcamalar paralellik arz etmektedir. 2014 yılı altı aylık gerçekleşme sonucu bir önceki yıla göre %16,70 artış göstermiştir.

03.3 – Yolluklar; bu gider grubundan Üniversitemiz personel ve öğrencilerine ait sürekli-geçici yurt içi ve yurt dışı görev yolluk ödemeleri yapılmaktadır. 2014 yılı bütçesi ile bu gider grubuna 497.000,00 TL ödenek tahsis edilmiş ve I. altı aylık dilim için bu ödeneğin 337.000,00 TL'si serbest bırakılmıştır.

Özellikle mahkeme kararlarına istinaden ödenmesi gereken geçici ve sürekli görev yollukları sebebiyle 275.627,00 TL likit karşılığı ödenek eklemesi yapılmıştır. Ayrıca Yükseköğretim Kurulu Başkanlığınca 2547 Sayılı Yükseköğretim Kanunu'nun 39. maddesi uyarınca yurtdışında çeşitli ülkelerde görevlendirilen personel ve kendilerine yapılacak yolluk ödemeleri için Yükseköğretim Kurulu Başkanlığı tarafından gönderilen yurtdışı destekleri için 2013 yılında gönderilip kullanılmayan tutardan 127.751,21 TL ve 2014 yılında gönderilen tutardan 79.602,52 olmak üzere toplam 207.353,73 TL ödenek eklemesi yapılmıştır. Bununla birlikte ÖYP kapsamında Üniversitemizde görevlendirilen personel için 2013 yılında Yükseköğretim Kurulu Başkanlığı tarafından gönderilerek ödenek eklenip kullanılmayan tutardan 90.000,00 TL ödenek eklemesi yapılmıştır. Böylece yolluk ödemeleri için ekleme yapılan toplam tutar kesintili başlangıç ödeneklerini de geçerek 572.980,73 TL olmuştur.

Ocak-Haziran döneminde bu ödeneğin toplam 394.639,57 TL'si kullanılarak kesintili başlangıç ödeneğine göre %79,37 gerçekleşme sağlanmıştır. Ödenek miktarı ise 280.310,58 TL olarak gerçekleşmiştir.



Sürekli, geçici ve yurt dışı geçici görev yolluğu ödemeleri yapılan 03.3 Yolluklar kaleminde 2014 yılı altı aylık sonuçları %40,79 oranında artış göstermiştir. Özellikle mahkeme kararlarına istinaden ödeme yapılan geçici görev yollukları bu artışta etkili olmuştur.

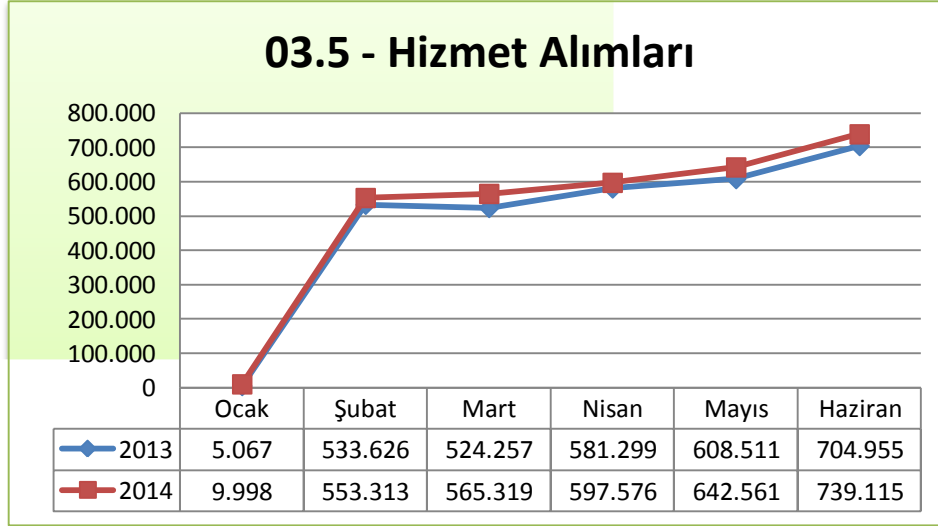
03.4 - Görev Giderleri; Bu gider grubundan Üniversitemizde takip edilen davalar sonucu ödenmesi gereken yasal giderler ile taşıt, bina ve tesislere ilişkin muayene harcı, egzoz emisyon ruhsatı için ödenen ölçüm bedeli, ruhsat harçları gibi ödemeler yapılmaktadır. 2014 yılında 20.000,00 TL ödenek tahsis edilmiş olup I. altı aylık dilim için bu ödeneğin tamamı serbest bırakılmıştır. Özellikle mahkeme harç ve giderleri kalemindeki ödenek tutarlarımızın düşük kalması nedeniyle 2014 yılında tahsis edilen ödenek miktarı aşılacak zorunda kalınarak 55.111,13 TL ödenek kullanılmıştır.

03.5 – Hizmet Alımları; bu gider grubunda başta özel güvenlik, özel temizlik, park-bahçe bakımı gibi hizmet alımlarının yanı sıra taşıt kiralama, telefon, ihale ilan bedellerine ilişkin giderler yer almaktadır. 2014 yılında bu ihtiyaçların karşılanabilmesi için 6.351.000,00 TL ödenek tahsis edilmiş ve I. altı aylık dilim için bu ödeneğin 3,539.000,00 TL'si serbest bırakılmıştır.

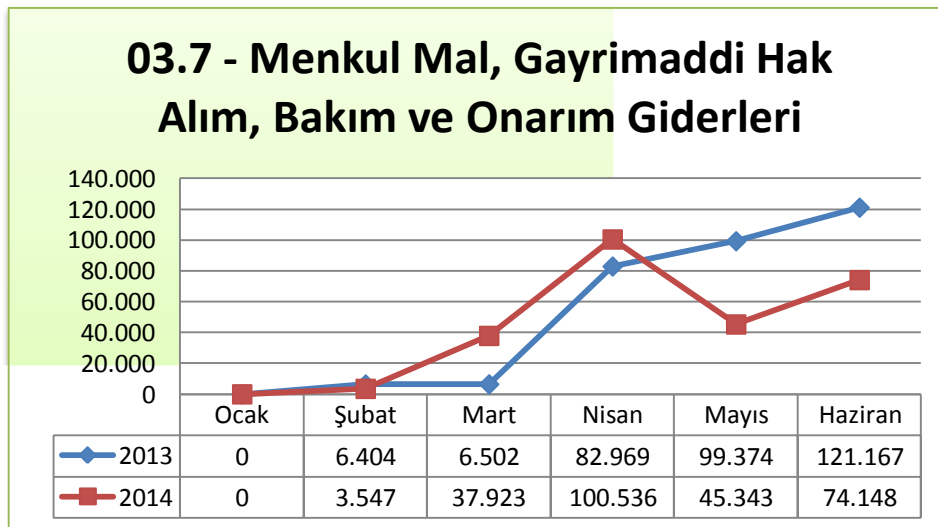
Ödenekler yetersiz kaldığından başta şenliklerin organizasyonu için olmak üzere ihtiyaç duyulan çeşitli birimlerimize toplam 533.500,00 TL ödenek eklemesi yapılmıştır. Bunun yanı sıra Yükseköğretim Kurulu Başkanlığınca 2547 Sayılı Yükseköğretim Kanunu'nun 39. maddesi uyarınca görevlendirilen ve kendilerine yapılacak yolluk ödemeleri için Yükseköğretim Kurulu Başkanlığı tarafından gönderilen yurt dışı destekleri ile ÖYP

kapsamında Üniversitemizde görevlendirilen personel için gönderilen ÖYP bursu kapsamında 63.197,63 TL ödenek eklemesi yapılmıştır.

Ocak-Haziran döneminde kullanılan toplam ödenek miktarı ise 3.107.882,95 TL olarak gerçekleşmiştir.

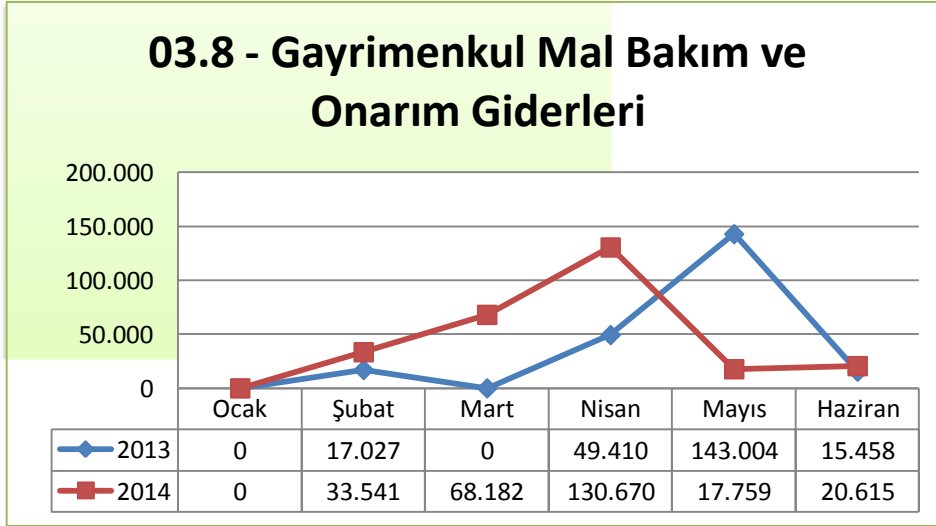


Başta temizlik, güvenlik gibi personel çalıştırmaya dayalı özel hizmet alım giderleri olmak üzere ilan giderleri, telefon giderleri vb. harcamaların yapıldığı 03.5 Hizmet Alımları kaleminde iki yıl harcamaları aynı seyrinde devam etmiştir. 2014 yılı altı aylık gerçekleşme rakamlarına bakıldığında %5,08 oranında bir artış görülecektir.



Demirbaş alımları, bakım onarım giderleri gibi ihtiyaçların karşılandığı 03.7 Menkul Mal, Gayrimaddi Hak Alım, Bakım ve Onarım Giderleri kaleminde 2014 yılı altı aylık harcama sonuçları bir önceki yıla oranla %-17,36 oranında düşüş göstermiştir. Bu düşüşte

önceki yıl yeni açılan birimlerin ihtiyaçları kapsamında harcamaların yüksek olması önemli rol oynamıştır.



Taşınmaz bakım onarımlarının yapıldığı 03.8 Gayrimenkul Mal Bakım ve Onarım Giderleri harcama kaleminde 2014 yılı altı aylık gerçekleşme sonuçları bir önceki yıla oranla %20,40 oranında artış göstermiştir. Aylar itibariyle harcamalar birbirinden farklılıklar göstermektedir.

05. Cari Transferler

Cari transferler gider grubundan Sosyal Güvenlik Kurumu Başkanlığına gönderilen ek karşılık tutarları, temsil-görev-makam tazminatları vb. ve memurların öğle yemeğine yardım ile uluslararası kuruluşlara üyelik aidatı ödemeleri yapılmaktadır. Bu amaçla 2014 mali yılında 2.165.000,00 TL ödenek tahsis edilmiş olup I. altı aylık dilimde bu ödeneğin 1.857.000,00 TL'si serbest bırakılmıştır. Ocak-Haziran döneminde bu ödeneğin 1.519.000,00 TL'lik kısmı kullanılmıştır.

06. Sermaye Giderleri

Sermaye giderleri grubunda yer alan ödenekler; 2014 Yılı Yatırım Programı kapsamında Üniversitemizin ihtiyacı olan makine-teçhizat alımı ve bunların onarımı, hizmet binaları ile eğitim öğretim binalarının yapımı ve onarımı kamulaştırma bedellerinin karşılanmasında kullanılmaktadır.

Üniversitemiz 2014 Yılı Yatırım Programında “Eğitim” sektöründe 6, “Sağlık” sektöründe 1 ve “Diğer Kamu Hizmetleri” sektöründe 1 olmak üzere toplam 8 projeye yer

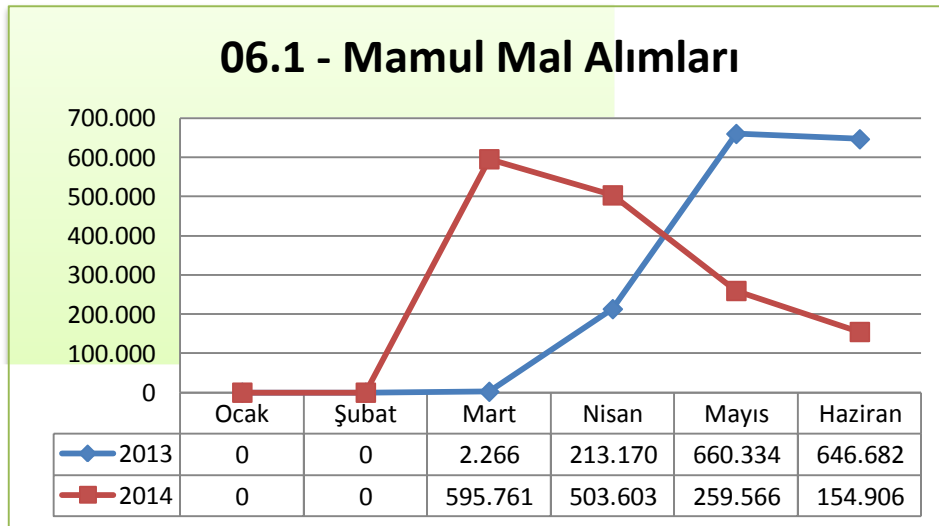
verilmiştir. Bu 8 proje için 35.250.000,00 TL kaynak tahsis edilmiş ve I. altı aylık dilimde bu kaynağın 14.154.000,00 TL'si serbest bırakılmıştır.

Eğitim Sektörü; bu sektörde yer alan Derslikler ve Merkezi Birimler Projesi kapsamında Veteriner Fakültesi Binası II. Kısım İnşaatı ve Diş Hekimliği Fakültesi Binası İnşaatı bulunmaktadır. Hızlı bir gelişim sürecindeki bu iki bina için Ocak-Haziran döneminde 11.785.492,45 TL ödenek kullanılmıştır. Eğitim sektöründe yer alan bir diğer proje olan Muhtelif İşler Projesi kapsamında ödenekler yeterli gelmediğinden 150.000,00 TL ödenek eklemesi yapılmıştır. Bu projede altı aylık süre için kullanılan kaynak miktarı 850.783,28 TL olmuştur. Bunun yanı sıra Çeşitli Ünitelerin Etüt Projesi kapsamında 17.396,00 TL ödenek kullanılmıştır.

Sağlık Sektörü; sektörde yer alan tek proje olan Muhtelif İşler Projesi kapsamında Tıp Fakültesi Hastanesi ile Diş Hekimliği Fakültesinin tıbbi cihaz alımları ile makine-teçhizat bakım ve onarım giderleri karışlanmaktadır. Ocak-Haziran döneminde kullanılan ödenek miktarı 950.570,55 TL olmuştur.

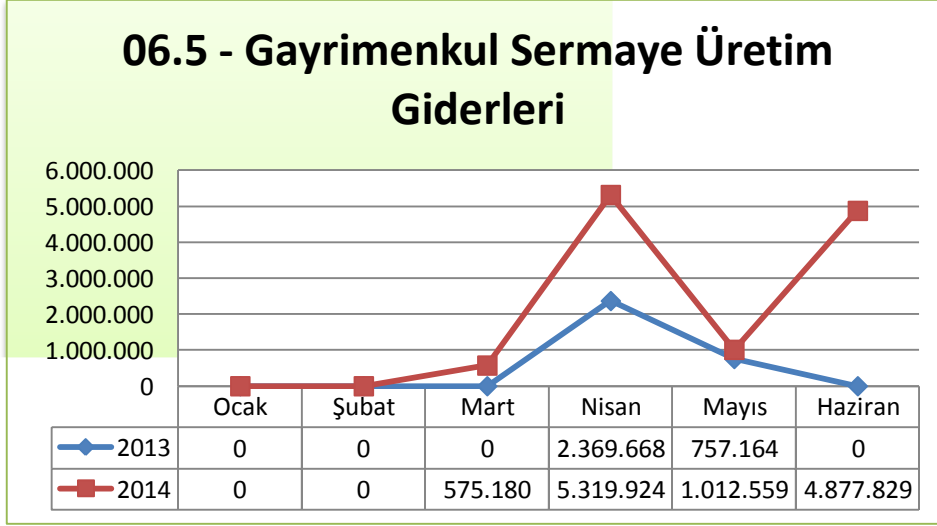
Diğer Kamu Hizmetleri Sektörü; yine bu sektörde yer alan tek proje olan Rektörlük Bilimsel Araştırma Projeleri kapsamında yürütülen ar-ge projelerinin desteklenmesi amaçlanmaktadır. Bu proje için tahsis edilen ödenekler özel hesaba aktarılarak kullanılmakta olup 115.366,16 TL harcama yapılmıştır. 2014 yılı için bütçede tahsis edilen ödenekler henüz özel hesaba aktarılmamıştır.

Böylece sermaye ödenekleri kapsamında kullanılan toplam kaynak miktarı 13.727.181,52 TL olarak gerçekleşmiş olup bu tutar kesintili başlangıç ödeneğinin %39'una karşılık gelmektedir.

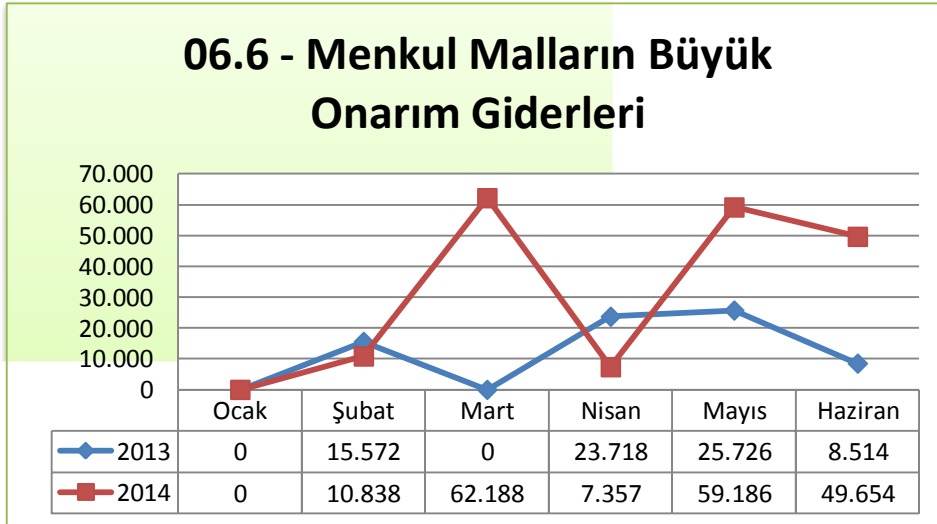


Sermaye nitelikli mal alımlarının yapıldığı 06.1 Mamul Mal Alımları gider kaleminde özellikle ayrıntılı finansman programlarının ilk aylarında sermaye ödeneklerinin bloke tutulması nedeniyle fazla harcama görülmemektedir. 2014 yılı altı aylık harcama sonuçlarına

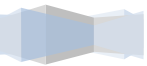
bakıldığında bir önceki yıl ile neredeyse aynı rakamların kullanıldığı görülmekte olup %0,57 oranında düşüş yaşanmıştır.



Eğitim ve hizmet binalarının inşaatlarının yapıldığı 06.5 Gayrimenkul Sermaye Üretim Giderleri harcama kaleminde özellikle Diş Hekimliği Binası İnşaatına hız verilmesi sebebiyle harcamalar artmış durumdadır. Bu çerçevede 2014 yılı altı aylık gerçekleşme sonuçları bir önceki yıla oranla %276,91 oranında artış göstermiştir.

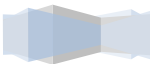


Özellikle makine-teçhizat bakım ve onarımlarının yapıldığı 06.6 Menkul Malların Büyük Onarım Giderleri harcama kaleminde harcamalar her yıl yeni makine-teçhizat alınması nedeniyle sürekli artmaktadır. 2014 yılı altı aylık gerçekleşme sonuçları bir önceki yıla oranda %157,34 oranında artış göstermiştir.

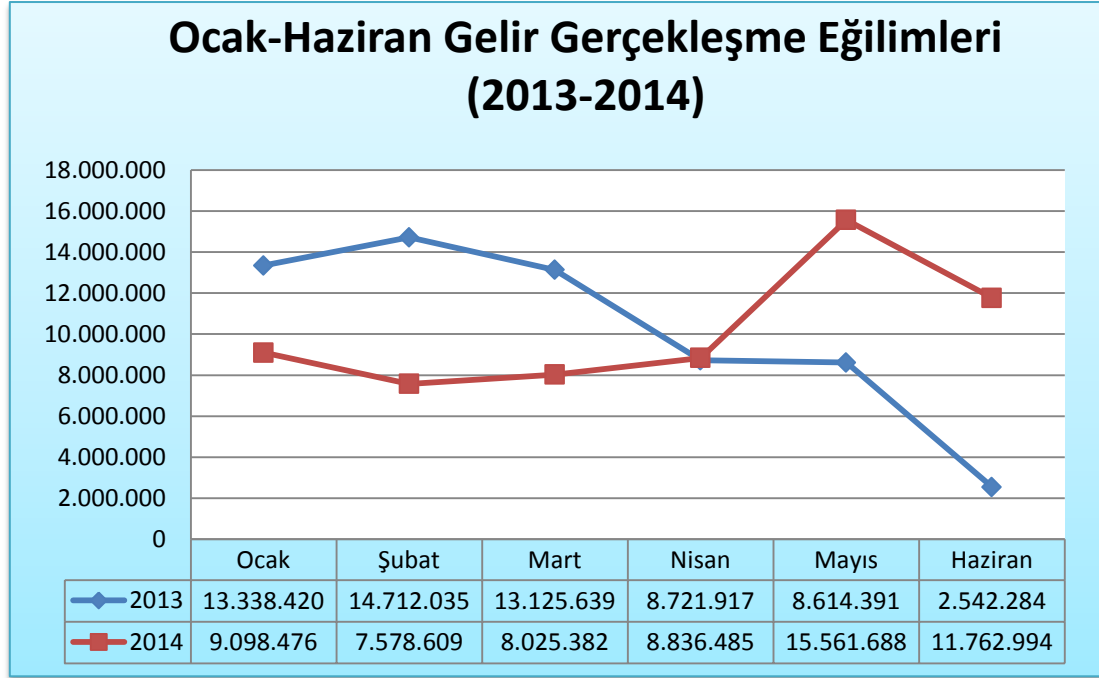


B- Bütçe Gelirleri

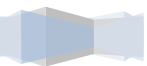
GELİRLER				AÇIKLAMA	2013			2014		
I	II	III	IV		Gelir Tahmini	Haziran Sonu Gerçekleşme	Yıl Sonu Gerçekleşme	Gelir Tahmini	Haziran Sonu Gerçekleşme	Yıl Sonu Gerçekleşme Tahmini
03				Teşebbüs ve Mülkiyet Gelirleri	6.378.000	6.694.386	10.387.520	6.673.000	5.409.467	10.595.500
	1			Mal ve Hizmet Satış Gelirleri	6.378.000	6.569.919	10.165.874	6.673.000	5.260.297	10.295.500
		1		Mal Satış Gelirleri	50.000	57.590	102.355	52.000	4.070	8.000
			01	Şartname, Basılı Evrak, Form Satış Gelirleri	50.000	56.910	95.750	52.000	4.070	8.000
			99	Diğer Mal Satış Gelirleri	0	680	6.605	0	0	0
		2		Hizmet Gelirleri	6.328.000	6.512.329	10.063.519	6.621.000	5.256.227	10.287.500
			03	Avukatlık Vekalet Ücreti Gelirleri	0	-389	2.118	0	3.794	7.500
			29	Orgün ve Yaygın Öğretimden Elde Edilen Gelirler	522.000	2.059.654	502.803	452.000	291.581	500.000
			30	Sınav, Kayıt ve Bunlara İlişkin Diğer Hizmet Gelirleri	150.000	30.860	29.365	158.000	-50	0
			31	İkinci Öğretimden Elde Edilen Gelirler	5.000.000	3.361.869	7.086.945	5.200.000	3.883.194	7.800.000
			33	Tezsiz Yüksek Lisans Gelirleri	0	0	0	0	58.800	120.000
			37	Kantin Kafeterya İşletme Gelirleri	0	230.023	501.190	0	247.582	450.000
			45	Uzaktan Öğretimden Elde Edilen Gelirler	0	0	245.340	0	189.283	360.000
			53	Eğitim Hizmetlerine İlişkin Gelirler	0	60.773	144.708	0	0	0
			99	Diğer hizmet gelirleri	656.000	769.539	1.551.050	811.000	582.045	1.050.000
	6			Kira Gelirleri	0	124.467	221.646	0	149.169	300.000
		1		Taşınmaz Kiraları	0	124.467	221.646	0	149.169	300.000
			99	Diğer Taşınmaz Kira Gelirleri	0	124.467	221.646	0	149.169	300.000
04				Alınan Bağış ve Yardımlar ile Özel Gelirler	127.976.000	52.775.568	140.595.991	130.046.000	51.337.549	130.056.000
	2			Merkezi Yönetim Bütçesine Dahil İdarelerden Alınan Bağış ve	127.976.000	52.456.500	139.794.494	130.046.000	51.330.849	130.046.000
		1		Cari	83.746.000	32.488.789	86.996.000	96.066.000	41.566.000	96.066.000
			01	Hazine yardımı	83.746.000	32.488.789	86.996.000	96.066.000	41.566.000	96.066.000
		2		Sermaye	44.230.000	19.967.711	52.798.494	33.980.000	9.764.849	33.980.000
			01	Hazine yardımı	44.230.000	19.967.711	52.798.494	33.980.000	9.764.849	33.980.000
		4		Kurumlardan ve Kişilerden Alınan Yardım ve Bağışlar	0	319.068	522.235	0	6.700	10.000
			1	Cari	0	319.068	522.235	0	6.700	10.000
			01	Kurumlardan alınan Bağış ve Yardımlar	0	0	21.435	0	6.700	10.000
			02	Kişilerden alınan Bağış ve Yardımlar	0	0	100.300	0	0	0
			03	Kurumlardan Alınan Şartlı Bağış ve Yardımlar	0	319.068	400.500	0	0	0
		5		Proje Yardımları	0	0	279.261	0	0	0
			1	Cari	0	0	279.261	0	0	0
			10	YÖK Öğretim Üyesi Yetiştirme Programı Destekleri	0	0	145.405	0	0	0
			11	YÖK Yurtdışı Destekleri	0	0	133.857	0	0	0
05				Diğer Gelirler	5.416.000	1.584.732	7.160.447	6.261.000	4.116.618	7.761.150
	1			Faiz Gelirleri	650.000	326.133	642.658	685.000	536.126	977.000
		9		Diğer Faizler	650.000	326.133	642.658	685.000	536.126	977.000
			01	Kişilerden Alacaklar Faizleri	0	18.785	31.775	0	14.346	25.000
			03	Mevduat Faizleri	650.000	307.348	610.618	685.000	520.229	950.000
			99	Diğer Faizler	0	0	265	0	1.551	2.000
		2		Kişi ve Kurumlardan Alınan Paylar	1.065.000	808.580	1.696.953	1.851.000	1.147.350	2.100.000
		6		Özel Bütçeli İdarelere Ait Paylar	1.065.000	808.580	1.696.953	1.851.000	1.147.350	2.100.000
			16	Araştırma Projeleri Gelirleri Payı	1.065.000	808.580	1.696.953	1.851.000	1.147.350	2.100.000
		3		Para Cezaları	0	0	9.230	0	728	1.150
			2	İdari Para Cezaları	0	0	9.230	0	132	150
			99	Diğer İdari Para Cezaları	0	0	9.230	0	132	150
		9		Diğer Para Cezaları	0	0	0	0	596	1.000
			99	Yukarıda Tanımlanmayan Diğer Para Cezaları	0	0	0	0	596	1.000
		9		Diğer Çeşitli Gelirler	3.701.000	450.018	4.811.606	3.725.000	2.432.414	4.683.000
			1	Diğer Çeşitli Gelirler	3.701.000	450.018	4.811.606	3.725.000	2.432.414	4.683.000
			01	İrat Kaydedilecek Nakdi Teminatlar	0	7.505	14.484	0	2.040	3.000
			06	Kişilerden Alacaklar	250.000	181.023	396.179	263.000	146.434	250.000
			19	Öğrenci Katkı Payı Telif Gelirleri	3.451.000	0	3.830.442	3.462.000	1.995.062	3.880.000
			99	Yukarıda Tanımlanmayan Diğer Çeşitli Gelirler	0	261.491	570.501	0	288.878	550.000
TOPLAM					139.770.000	61.054.685	158.143.957	142.980.000	60.863.633	148.412.650



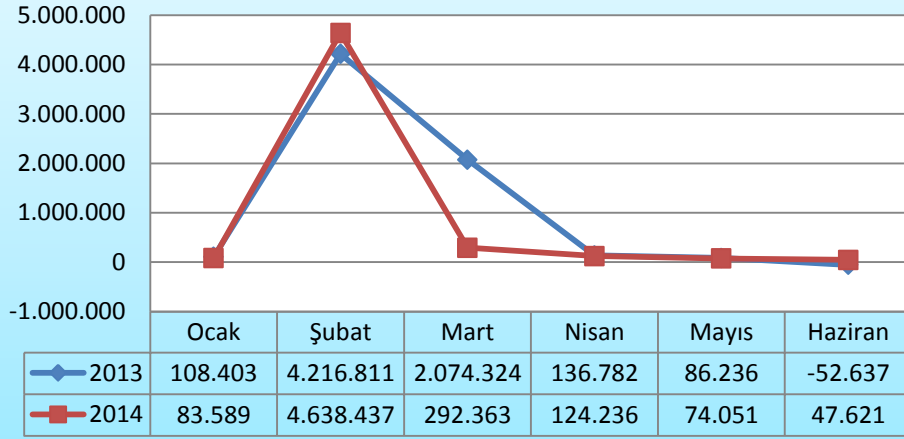
Özel bütçeler, 5018 sayılı Kamu Mali Yönetimi ve Kontrol Kanunu'nun "Bütçe Türleri" başlıklı 12. maddesinde "... bir bakanlığa bağlı veya ilgili olarak belirli bir kamu hizmetini yürütmek üzere kurulan, gelir tahsis edilen, bu gelirlerden harcama yapma yetkisi verilen, kuruluş ve çalışma esasları özel kanunla düzenlenen ve bu Kanuna ekli (II) sayılı cetvelde yer alan her bir kamu idaresinin bütçesidir." şeklinde tanımlanmaktadır. Üniversitemiz de özel bütçeli bir idare olarak kendi öz gelirlerinin yanı sıra büyük oranda hazine yardımlarından faydalanan bir kamu kurumu durumundadır.



Ocak-Haziran dönemi gelir gerçekleştirmeleri incelendiğinde gelir gerçekleştirmelerinin bir önceki yıl gerçekleştirmelerine paralel bir şekilde başladıktan sonra özellikle nisan ayından sonra bazı farklılıklar yaşandığı görülmektedir. 2013 yılında özellikle ilk 3 ayda tahsil edilen nakit tutarı yüksek olurken 2014 yılında özellikle 5 ve 6. Aylardaki tahsilat tutarları yüksek gerçekleşmiştir. Bununla birlikte Ocak-Haziran dönemi toplam tahsilat tutarları iki yıl için neredeyse aynı seviyede gerçekleşmiştir.

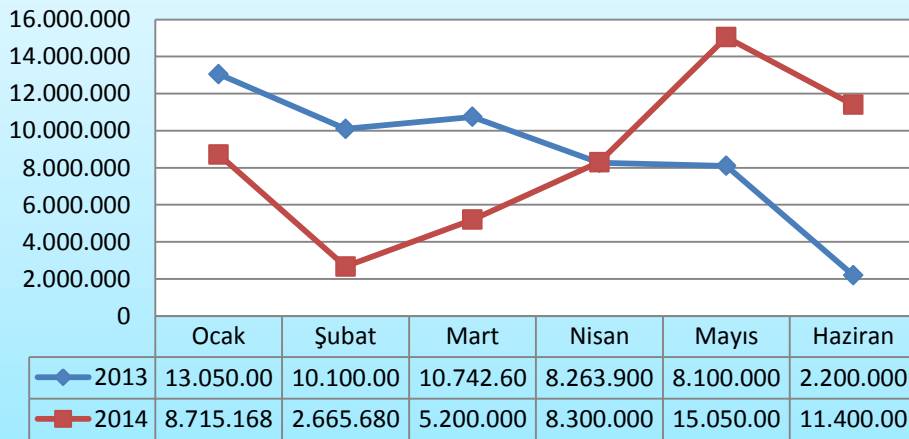


03.1 - Mal ve Hizmet Satış Gelirleri

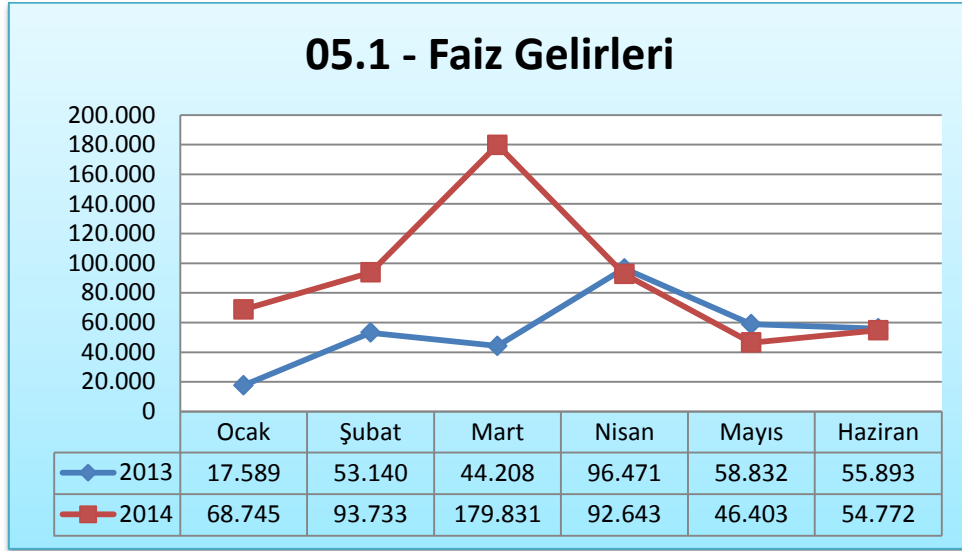


Öğrenci harç gelirleri başta olmak üzere basılı evrak satış gelirleri, kantin kafeterya işletme gelirleri vb. gelirlerin tahsil edildiği 03.1 Mal ve Hizmet Satış Gelirleri gelir kodunda aylar itibariyle gelir tahsilatları yıllar itibariyle benzerlik göstermektedir. 2014 yılı altı aylık gelir gerçekleşme sonuçlarına bakıldığında bir önceki yılın aynı dönemine göre %19,93 oranında gerilediği görülmektedir. Bu düşüşün temel sebebi örgün öğretim harç gelirlerinin devletçe karşılanmaya başlamasıyla elde edilen gelirlerin bu gelir kodundan 05.9 Diğer Çeşitli Gelirler gelir koduna alınmasıdır.

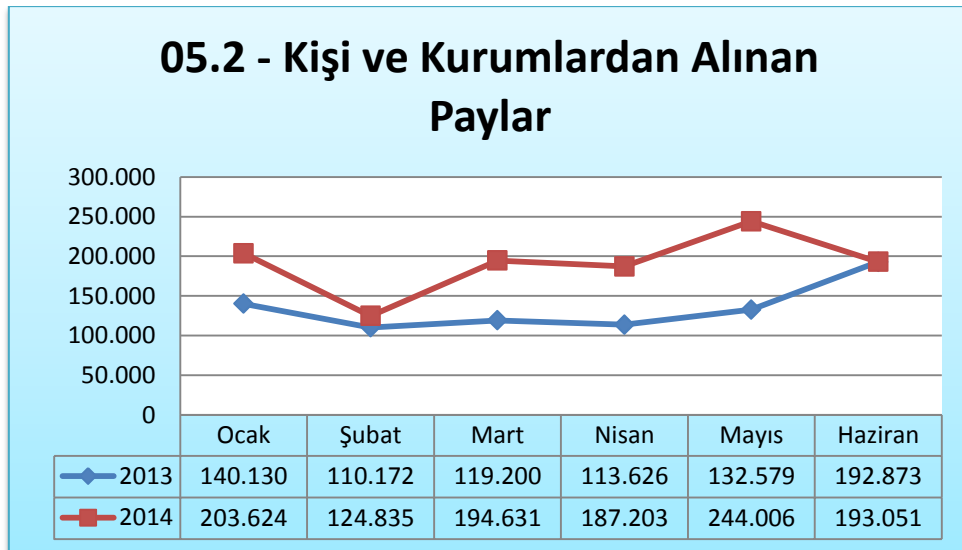
04.2 - Alınan Bağış ve Yardımlar



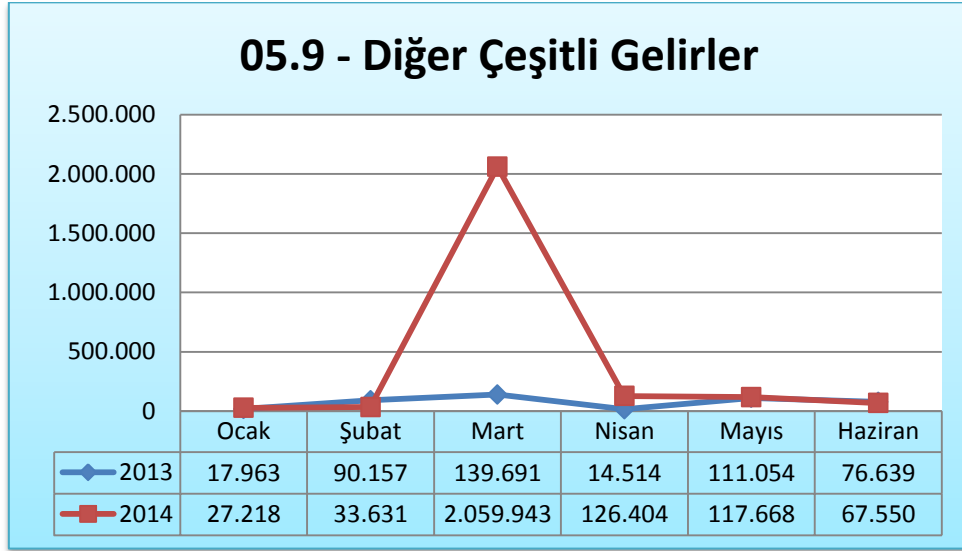
Başta hazine yardımları olmak üzere alınan bağış ve yardımların gelir kaydedildiği bu gider grubunda aylar itibariyle gelir tahsilatında farklılıklar göze çarpmaktadır. Bu farklılık Maliye Bakanlığı tarafından aktarılan hazine yardımlarının aylar itibariyle değişkenlik göstermesinden kaynaklanmaktadır. 2014 yılı altı aylık gelir gerçekleşme sonuçlarına bakıldığında bir önceki yıl ile çok yakın değerlerde seyrettiği görülecek olup %2,15 oranında düşük gerçekleşmiştir.



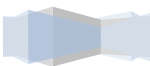
Başta mevduat faizleri olmak üzere diğer faiz gelirlerinin tahsil edildiği bu gider kaleminde 2014 yılı altı aylık gelir gerçekleşme sonuçlarına bakıldığında 2013 yılına oranla %64,39 oranında artış olduğu görülmektedir. Faiz oranlarına bağlı olarak gelir gerçekleştirmeleri aylık olarak farklılıklar gösterebilmektedir.



05.2 Kişi ve Kurumlardan Alınan Paylar gelir kodunun en temel gelir kalemini 2547 Sayılı Yükseköğretim Kanunu'nun 58. maddesi kapsamında döner sermaye gelirlerinden aktarılan %5'lik pay oluşturmaktadır. Aylar itibariyle gerçekleşme sonuçlarına bakıldığında paralellik bulunmakla birlikte 2014 yılı altı aylık gerçekleşme sonuçlarının bir önceki yıla oranla %41,90 oranında arttığı görülmektedir.



Başta devletçe karşılanan örgün öğretim harç gelirleri olmak üzere, kişilerden alacaklar vb. gelir kalemlerinden oluşan 05.9 Diğer Çeşitli Gelirler gelir kodunda aylar itibariyle bakıldığında mart ayı dışında benzerlik görülmektedir. Mart ayındaki farklılık devletçe karşılanan örgün öğretim harç gelirlerinin 2014 yılında ilk kez bu gelir kodunda takip edilmeye başlamasından kaynaklanmaktadır. Altı aylık gelir gerçekleşme sonuçlarına bakıldığında 2014 yılında gelirlerin %440,51 oranında arttığı görülmektedir.



II. OCAK – HAZİRAN DÖNEMİNDE YÜRÜTÜLEN FAALİYETLER

Ocak – Haziran döneminde Üniversitemiz vizyon ve misyonunda ilan ettiği gibi tüm enerjisiyle eğitim ve öğretimin hizmetlerine devam etmiştir. Bu kapsamda;

Öğrencilerimizin beslenme ihtiyaçları, sosyal, kültürel ve spor aktiviteleri ile sempozyum, konferans, seminer, kongre ve benzeri etkinliklerin organizasyonu ve diğer tüm ihtiyaçları Üniversitemizce organize edilerek karşılanmıştır.

Psikolojik danışma birimimiz ile personel ve öğrencilerimize yönelik danışmanlık ve rehberlik hizmetine devam edilmiş, öğrencilerimizin öğrenimleri süresince karşılaştıkları sorunlara ve mezuniyet sonrası iş stresi ve benzeri konularda destek sağlanmıştır.

Beslenme birimimiz ile personelimiz ve öğrencilerimize sağlıklı beslenme ve diyet konularında destek olunmakta, sorunları ve talepleri karşılanmaya çalışılmaktadır.

Üniversitemiz personelinin kurum aidiyetinin güçlendirilmesi ve çalışma performanslarının artırılmasına yönelik çalışmalar yapılmıştır.

Üniversitemizde yürütülen bilimsel araştırma proje ve çalışmalarına devam edilmiştir.

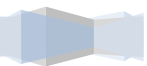
Üniversitemizce önceki yıllarda başlatılan “Hidrojen ile Çalışan Araç Projesi” çalışmaları aksatılmadan yürütülmeye devam edilmiştir.

Üniversitemiz Yahşihan Yerleşkesinde yapımları devam eden Diş Hekimliği Fakültesi Binası İnşaatı (28.100 m²) Veteriner Fakültesi II. Kısım İnşaatında (14.600 m²) önemli ilerlemeler sağlanmıştır.

Üniversitemiz teknolojik altyapısına yönelik iyileştirme çalışmaları yapılmıştır.

Üniversitemiz Yahşihan Yerleşkesini yeşillendirme çalışmaları yapılmıştır.

Üniversitemiz Tıp Fakültesi Hastanesi ve Diş Hekimliği Fakültesinin makine-teçhizat kapsamındaki eksiklikler giderilmeye çalışılmıştır.



III. TEMMUZ – ARALIK DÖNEMİNE İLİŞKİN BEKLENTİLER VE FAALİYETLER

A- Bütçe Giderleri

Ocak-Haziran döneminde personel giderlerinde ödeneğin yaklaşık %55'lik kısmı harcanmış olup yıl sonunda ödeneklerin yetersiz kalacağı ve bir miktar ödenek ihtiyacı olacağı tahmin edilmektedir. Sosyal Güvenlik Kurumuna Devlet Primi Giderleri kaleminde de durum neredeyse aynı durumdadır.

Mal ve hizmet alımları gider grubunda Ocak-Haziran döneminde başta enerji alımları olmak üzere yolluklar ve hizmet alımı kalemlerinde ortaya çıkan ihtiyaçlar doğrultusunda ciddi likit karşılığı ödenek eklemeleri yapılarak kesintili başlangıç ödeneğine oranla %63 oranında harcama yapılmıştır. Temmuz-Aralık döneminde de yine enerji ihtiyaçları doğrultusunda ödenek sıkıntılarının yaşanacağı, özel temizlik ve güvenlik hizmet alımlarında ödeneklerin yetersiz kalmasından dolayı son iki hakedişin ödenmesinde sıkıntılar yaşanacağı ve yedek ödenekten aktarma yapılmasına ihtiyaç duyulacağı tahmin edilmektedir.

Cari transferler gider grubu altında yer alan görev giderleri kaleminden ödemeleri yapılan ek karşılıklar ile temsil-görev-makam tazminatlarına ilişkin ödemelerde geçmiş yıllardan birikerek gelen borç miktarının yıl sonuna kadar 3.000.000,00 TL seviyesine ulaşacağı tahmin edilmektedir. Bu borcun kapatılabilmesi için yedek ödenekten talep yapılması planlanmaktadır.

Sermaye giderleri harcama grubunda Ocak-Haziran döneminde ödeneklerin %39'luk bir bölümü kullanılmıştır. Temmuz-Aralık döneminde sermaye giderlerinde ödeneklerin tamamının kullanılması planlanmaktadır.

B- Bütçe Gelirleri

Üniversitemiz teşebbüs ve mülkiyet gelirlerinden elde edilen gelirlerde II. Altı aylık dilimin I. Altı aydan pek farklı olmayacağı tahmin edilmektedir. 2014-2015 Eğitim öğretim yılında kayıt yaptıracak öğrenci sayısındaki artışa bağlı olarak harç gelirlerinde artış yaşanması beklenmektedir.

2014 yılı bütçesinde tahmin edilen hazine yardımı miktarının Ocak-Haziran döneminde yalnızca %39'luk dilimi tahsil edilebilmiştir. Başta sermaye giderleri olmak üzere Üniversitemiz hizmetlerinin aksatılmadan yürütülebilmesi için hazine yardımlarındaki yıl başı gelir tahminlerinin tahsil edilmesi yeterli olmayacağı yedek ödenekten de aktarmalara ihtiyaç duyulacağı tahmin edilmektedir.

